



Comune di
Milano



ASSOLOMBARDA



Hub di Quartiere contro lo Spreco Alimentare

i risultati a un anno dal lancio
e le sfide per il 2020

Prof. Marco Melacini
Politecnico di Milano



Le criticità del processo tradizionale di donazione in ambito urbano

Frequenza e quantità



Frequenza variabile di donazioni e di ritiri eccedenze



Quantità variabile di eccedenza distribuita



Mix

Incertezza su tipologia di prodotti donati
Mix alimentare non ottimale per le diverse esigenze delle ONP

Non profit

Limitata capacità di ricezione da parte delle Organizzazioni Non Profit (ONP) - (gestione picchi)



Difficile gestione dei prodotti deperibili e freschi a causa di infrastrutture di conservazione e trasporto non adeguate



Limitate competenze sui processi



La creazione di un sistema «smart» di food sharing urbano

La sfida è passare da azioni eccellenti - ma spesso isolate - ad una **prospettiva di sistema** (filiera del recupero)



Attori della Filiera

- Gestione strutturata
- Premio, non punizione



Organizzazioni Non Profit

- Eccellenza logistica
 - Tracciabilità

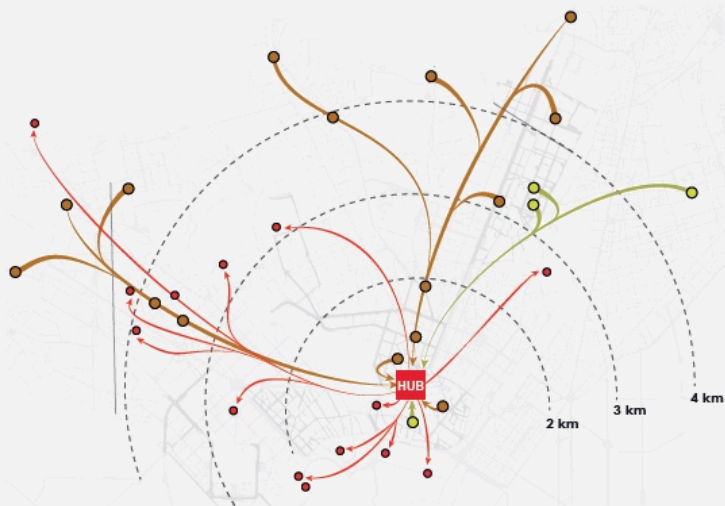


Attori Pubblici

- Valorizzazione risorse sul territorio
- Introduzione sistema di incentivi

La creazione di un sistema «smart» di food sharing urbano: *Hub di Quartiere*

Sistema urbano di redistribuzione delle eccedenze incentrato su un *hub logistico*



Sperimentazione pilota nei Municipi 8 e 9 di Milano

- Coop Lombardia (pdv)
- Carrefour (pdv)
- Lidl (pdv)
- Il Gigante (pdv)
- Pellegrini (gestore mense)
- Siemens (mensa)
- Deutsche Bank (mensa)
- Maire Tecnimont (mensa)
- Pirelli (mensa)



Il sistema integrato di recupero: il modello operativo

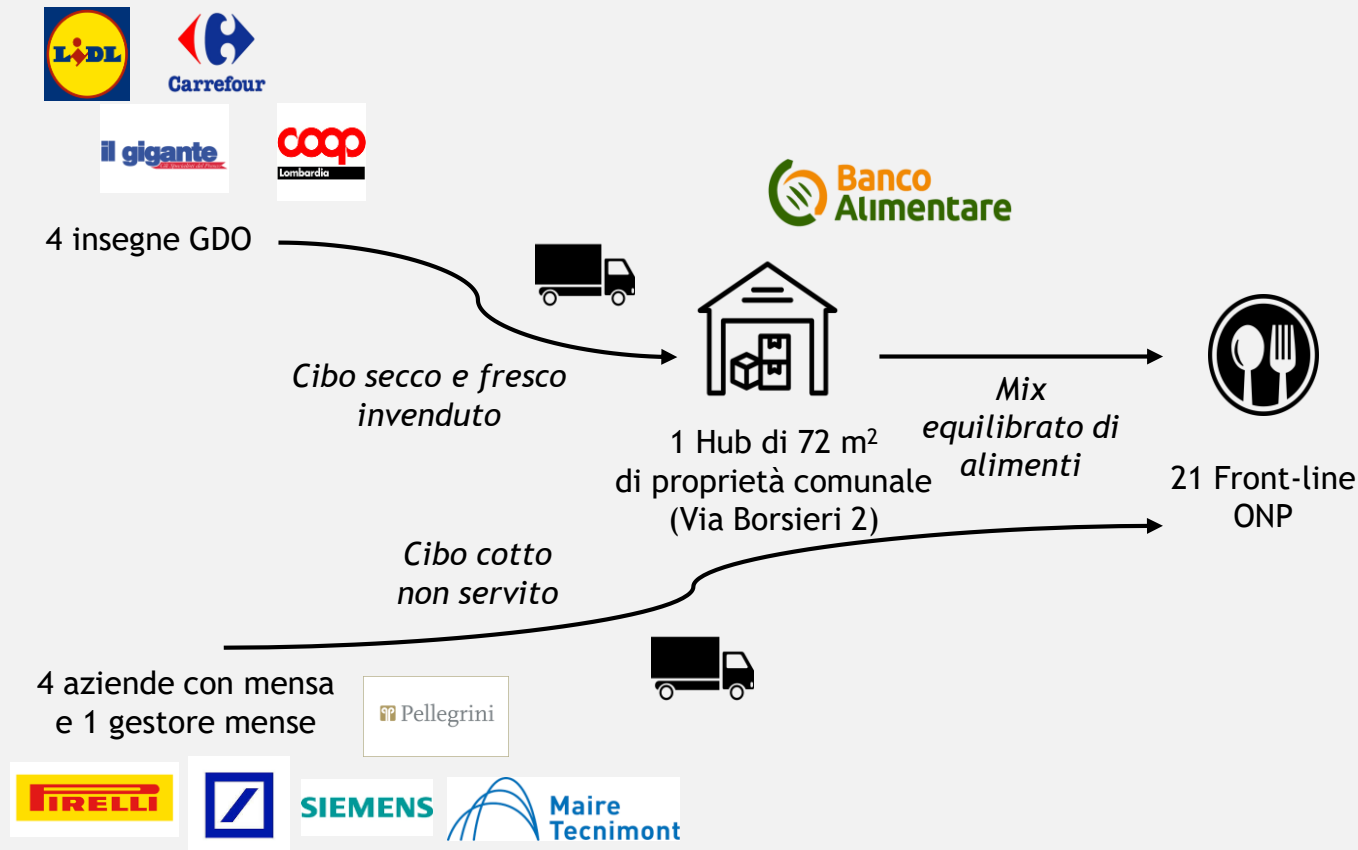
SISTEMA DI INCENTIVI



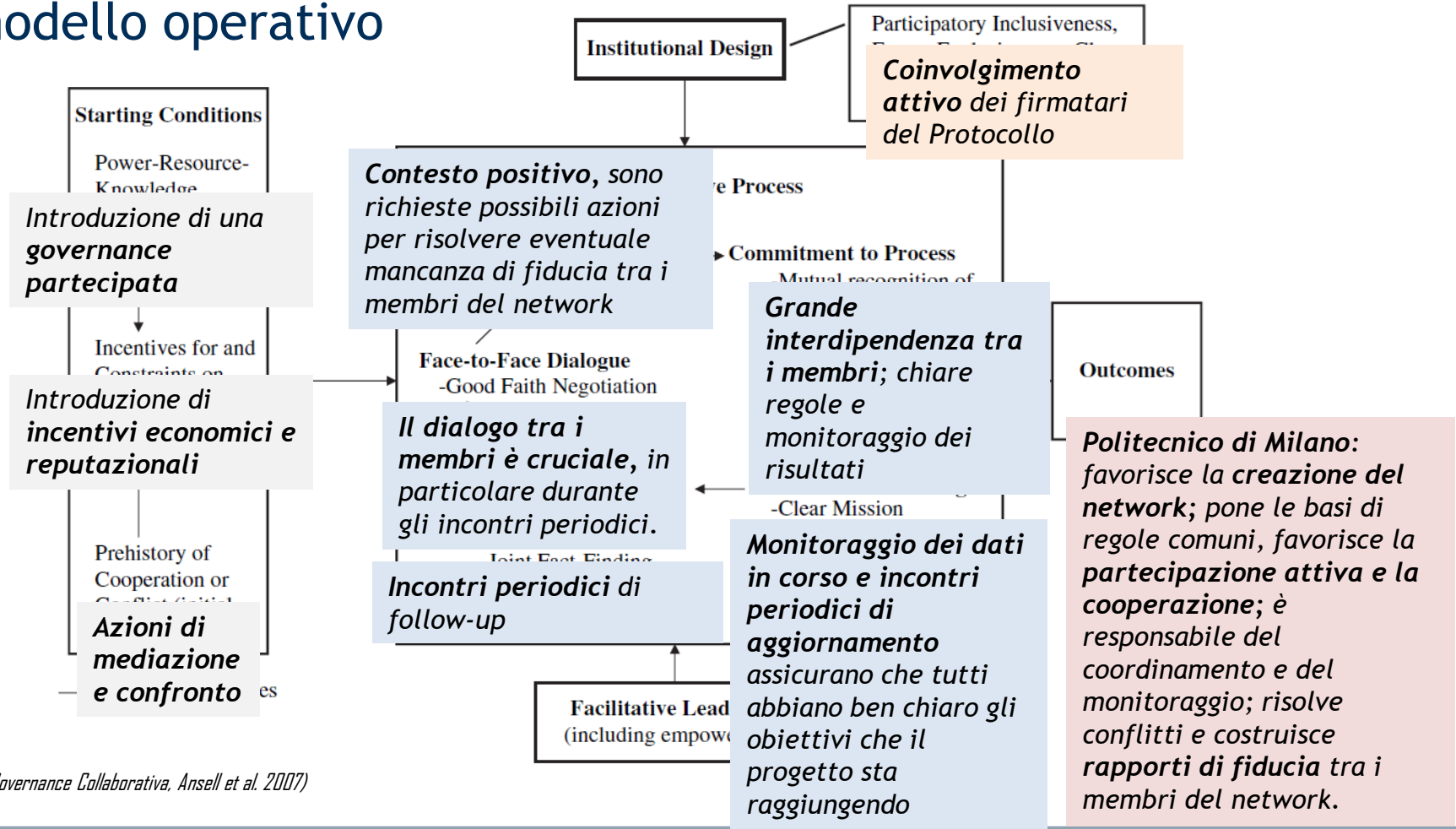
Certificazione Zero Sprechi



**Riduzione TARI
Detrazione IVA
per donatori**

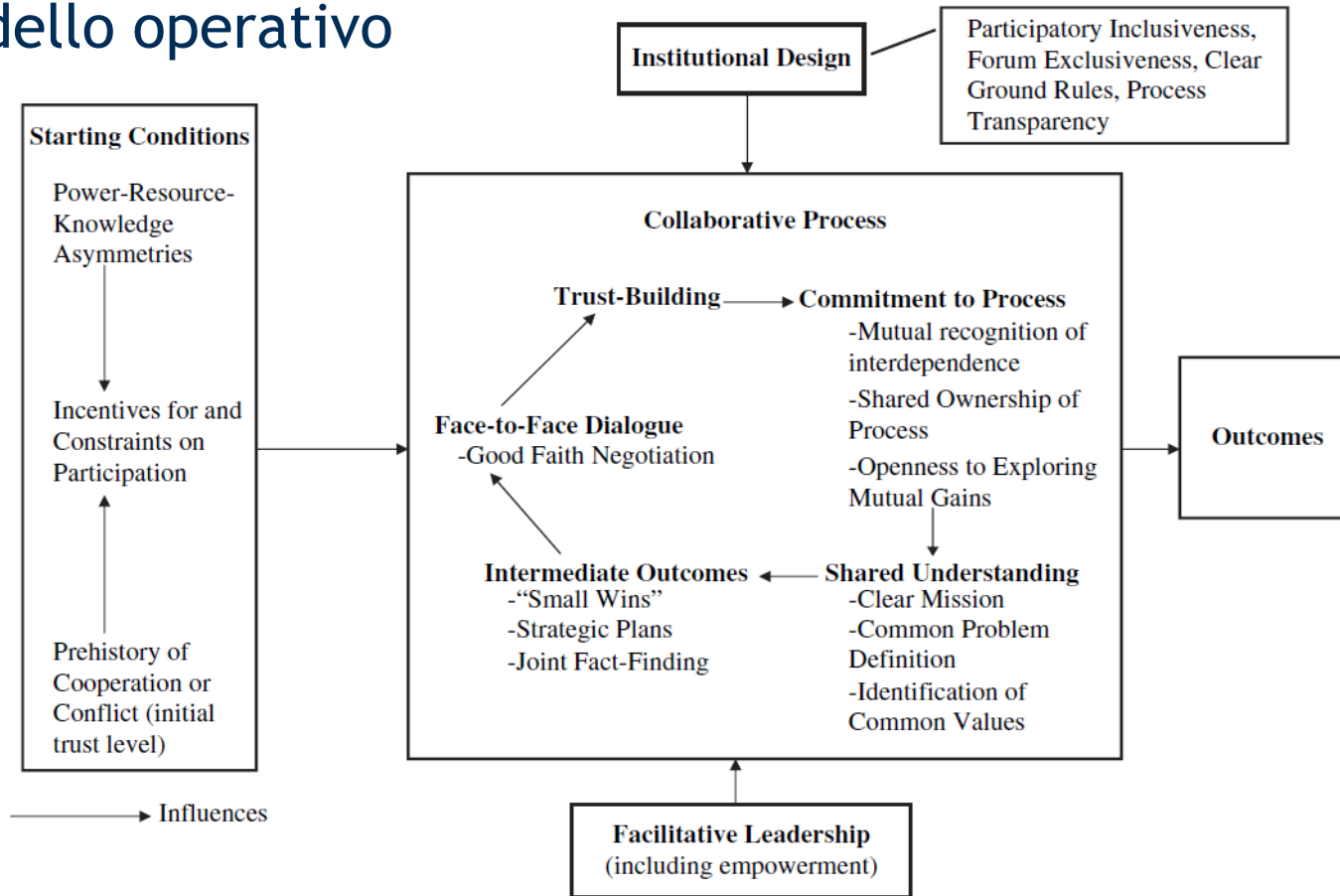


Il modello operativo



(Modello di Governance Collaborativa, Ansell et al. 2007)

Il modello operativo



(Modello di Governance Collaborativa, Ansell et al. 2007)

Il sistema integrato di recupero: il modello di governance

- Livello di supporto
- Livello di mediazione
- Livello di intervento locale

Sostenitori
(risorse materiali, immateriali,
finanziarie)

Eccedenze
alimentari



Donatori

Back-line ONP
(food bank)

Front-line
ONP

Indigenti

Filiera del recupero

SISTEMA DI COORDINAMENTO E CONTROLLO

Welfare pubblico



Associazioni di categoria



Istituto di ricerca



- Facilitatore del sistema
- Guida del disegno istituzionale
- Gestore dei meccanismi collaborativi
- Responsabile di monitoraggio e reporting

Fabbisogno
alimentare

I risultati raggiunti e gli impatti generati: la GDO



Periodo di rilevamento: marzo - novembre 2019

KPI definiti:

1. *Incidenza delle eccedenze sulla produzione* = $\frac{\text{donato} + \text{smaltito}}{\text{produzione}}$
2. *Incidenza delle donazioni sulle eccedenze* = $\frac{\text{donato}}{\text{donato} + \text{smaltito}}$
3. *Incidenza dello smaltito su eccedenze (food waste)* = $\frac{\text{smaltito}}{\text{donato} + \text{smaltito}}$

KPI	Media
% eccedenza su produzione	2,08 %
% donazione su eccedenza	31,16 %
% spreco su eccedenza	68,84 %

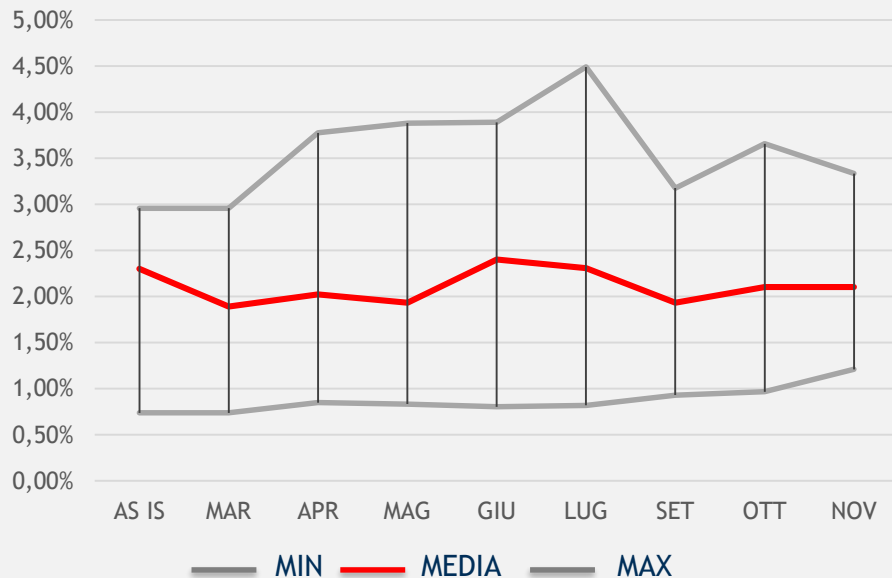
Base di rilevamento dati: 11 punti vendita di 4 insegne nel periodo marzo-aprile; 9 punti vendita di 4 insegne nel periodo maggio - novembre

I risultati raggiunti e gli impatti generati: la GDO

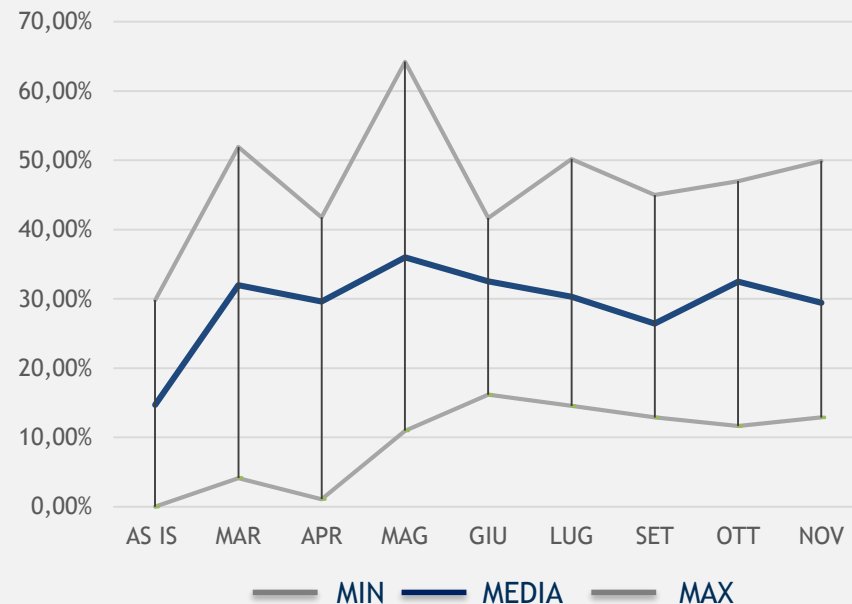


Periodo di rilevamento: marzo - novembre 2019

% di eccedenza sul fatturato



% donazioni su eccedenza



Base di rilevamento dati: 11 punti vendita di 4 insegne nel periodo marzo-aprile; 9 punti vendita di 4 insegne nel periodo maggio - novembre

I risultati raggiunti e gli impatti generati: le mense



Periodo di rilevamento: marzo - novembre 2019

KPI definiti:

1. *Incidenza delle eccedenze sulla produzione* = $\frac{\text{donato} + \text{smaltito}}{\text{produzione}}$
2. *Incidenza delle donazioni sulle eccedenze* = $\frac{\text{donato}}{\text{donato} + \text{smaltito}}$
3. *Incidenza dello smaltito su eccedenze (food waste)* = $\frac{\text{smaltito}}{\text{donato} + \text{smaltito}}$

KPI	Totale
% eccedenza su produzione	0,8%
% donazione su eccedenza	75,26%
% spreco su eccedenza	24,74%

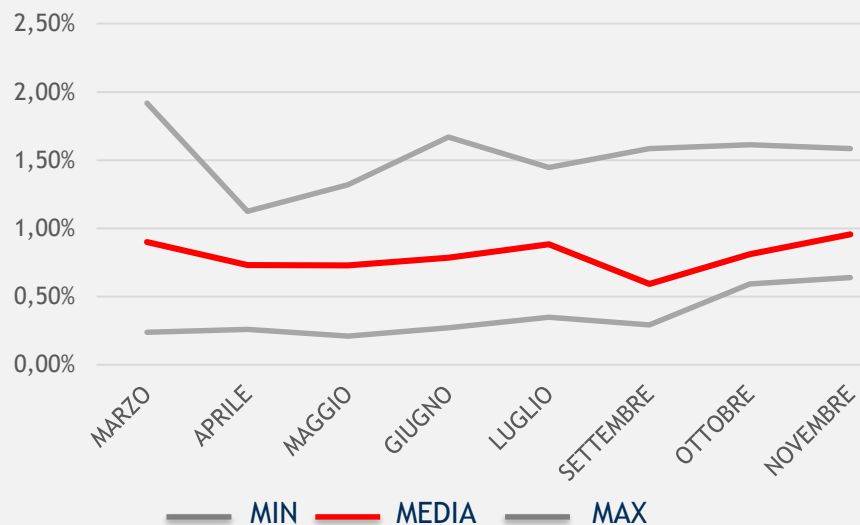
Base di rilevamento dati: 5 mense nel periodo marzo - giugno; 4 mense nel periodo luglio - novembre

I risultati raggiunti e gli impatti generati: le mense

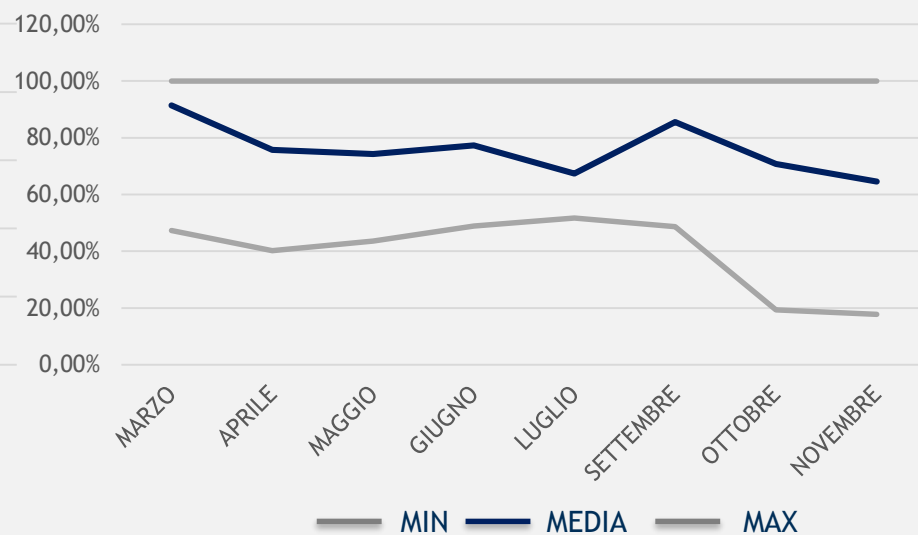


Periodo di rilevamento: marzo - novembre 2019

% di eccedenza su produzione



% donazioni su eccedenza



Base di rilevamento dati: 5 mense nel periodo marzo - giugno; 4 mense nel periodo luglio - novembre

I risultati raggiunti e gli impatti generati

IMPATTO ECONOMICO



308.000 € di cibo recuperato

IMPATTO SOCIALE



1.300 Nuclei familiari



2.470 Adulti



1.480 Minori

IMPATTO AMBIENTALE



240 tonnellate di
emissioni CO₂ eq. evitata
per produzione e
smaltimento



77.000 metri cubi di
acqua risparmiata

*NB: I dati fanno riferimento a un periodo di
rilevazione di 8 mesi*

Stime effettuate sulla base di WRAP 2015

Le tappe principali del progetto: dal lancio dell'hub di via Borsieri 2 all'anniversario



SAVE THE DATE

**Inaugurazione Hub di Quartiere
per promuovere il Dono del Cibo
e ridurre lo Spreco Alimentare**

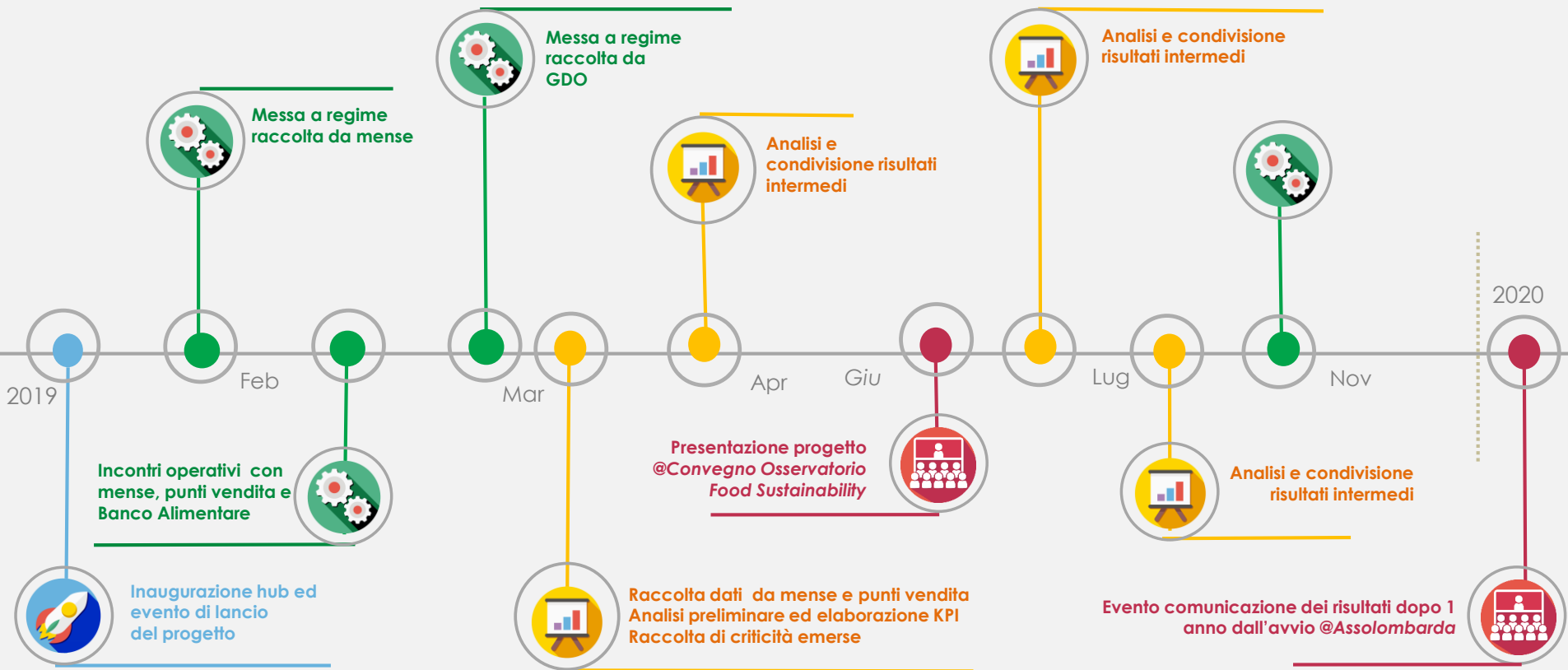
Lunedì 14 Gennaio 2019
14.30-15.30 Via Borsieri, 2 - Milano

Comune di Milano, Politecnico di Milano, Assolombarda,
insieme al Programma GuBì e al Banco Alimentare della Lombardia
vi invitano all'inaugurazione dell'Hub di Quartiere contro lo spreco alimentare.

#SprecoAlimentare
#FoodPolicyMilano
#ZeroSprechi
#RicettaGuBì



Le tappe principali del progetto: dal lancio dell'hub di via Borsieri 2 all'anniversario



Il team di Ricerca del Politecnico di Milano



Giulia Bartezzaghi
*Direttore Osservatorio
Food Sustainability*



Annalaura Silvestro
*Ricercatore
Food Sustainability*



Andrea Rizzuni
*Ricercatore
Food Sustainability*



Serena Caterino
*Ricercatore
Food Sustainability*

Le prossime sfide



Monitoraggio continuo e perfezionamento del sistema di misurazione/ riduzione ulteriore dello spreco



Ottimizzazione dei processi e ampliamento della rete del recupero



Sostenibilità economica e scalabilità del modello (apertura nuovi hub)

The screenshot shows the website of the Comune di Milano. At the top, there is a red navigation bar with the city's logo and name, a search bar, and a language selection dropdown. Below the navigation bar, there are several menu items: "COMUNE DI MILANO", "AREE TEMATICHE", "SERVIZI", and "UFFICIO STAMPA". The main content area features a news article titled "Food policy. Nove hub per nove quartieri: entro il 10 ottobre le proposte di collaborazione". The article text mentions a public call for proposals for food hubs, with a deadline of October 10th at 12:00. Below the text, there is a graphic for "ZEROSPRECHI" (Zero Waste) featuring a green circular arrow and the text "UN PROGETTO MILANO FOOD POLICY" and "COMUNE DI MILANO ASSOLOMBARDA POLITECNICO DI MILANO".

Nuovo Hub in Via Bassini 23 (Municipio 3)

Per ulteriori approfondimenti contattateci!



Giulia Bartezzaghi
*Direttore Osservatorio
Food Sustainability*

giulia.bartezzaghi@osservatori.net



Annalaura Silvestro
*Ricercatore
Food Sustainability*

annalaura.silvestro@polimi.it



Hub di Quartiere contro lo Spreco Alimentare

i risultati a un anno dal lancio
e le sfide per il 2020

Prof. Marco Melacini
Politecnico di Milano

